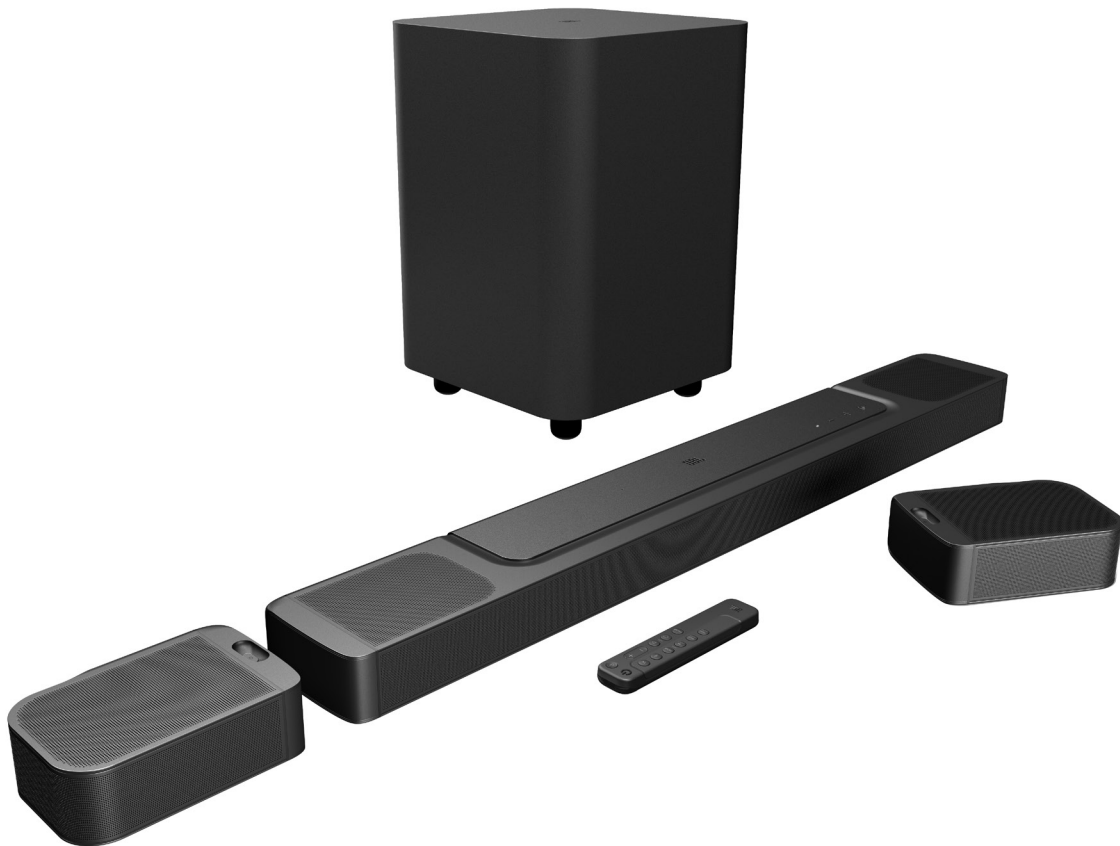




# BAR 1000



**BETJENINGSVEJLEDNING**

---

## **VIGTIGE SIKKERHEDSINSTRUKTIONER**

### **Kontroller kabelspænding før brug**

JBL Bar 1000 (soundbar, aftagelige højttalere og subwoofer) er designet til brug med 100-240 volt, 50/60 Hz AC-strøm. Tilslutning til en kabelspænding anden end den, som produktet er beregnet til, kan forårsage brandfare og beskadige enheden. Hvis du har spørgsmål til spændingskravene for din specifikke model eller spændingsforsyningen i dit område, bedes du kontakte din lokale forhandler eller kundeservice, før du slutter enheden til en stikkontakt.

### **Brug ikke forlængerledninger**

Forebyg sikkerhedsrisici ved kun at benytte den strømledning, der følger med din enhed. Vi anbefaler ikke brug af forlængerledninger sammen med dette produkt. Som med alle andre elektriske enheder bør du ikke trække strømledninger under tæpper eller placere tunge genstande på dem. Beskadigede strømledninger skal udskiftes øjeblikkeligt af et autoriseret servicecenter med en ledning, der imødekommer fabriksspecifikationerne.

### **Håndter AC-strømledningen med forsigtighed**

Når du frakobler ledningen fra en stikkontakt, skal du altid trække stikket ud. Træk aldrig i ledningen. Hvis du ikke har planer om at bruge denne højttaler i længere tid, bør du afbryde forbindelsen til stikkontakten.

### **Kabinettet må ikke åbnes**

Dette produkt indeholder ingen komponenter, der kan serviceres af brugeren. Åbning af kabinettet kan forårsage fare for elektrisk stød, og enhver modifikation af produktet annullerer garantien. Hvis der ved et uheld falder vand ind i enheden, skal du straks afbryde den fra vekselstrømskilden og kontakte et autoriseret servicecenter.

# INDHOLDSFORTEGNELSE

---

## VIGTIGE SIKKERHEDSINSTRUKTIONER 2

---

## 1. INTRODUKTION 4

---

## 2. HVAD ER DER I ÆSKEN 5

---

## 3. PRODUKTOVERSIGT 6

- 3.1 SOUNDBAR 6
- 3.2 AFTAGELIGE HØJTTALERE 6
- 3.3 SUBWOOFER 7
- 3.4 FJERNBETJENING 7

---

## 4. PLACERING 8

- 4.1 PLACERING PÅ BORD 8
- 4.2 VÆGMONTERING 9

---

## 5. TILSLUTNING 10

- 5.1 FORBINDELSE MED DIT TV OG DIGITALE ENHEDER 10
- 5.2 BLUETOOTH-FORBINDELSE 12
- 5.3 FORBINDELSE MED DIT HJEMMENETVÆRK 12

---

## 6. OPSÆTNING 13

- 6.1 TILSLUTNING AF AFTAGELIGE BAGHØJTTALERE OG SUBWOOFER 13
- 6.2 OPLADNING AF DE AFTAGELIGE HØJTTALERE 14
- 6.3 3D-SURROUNDLYD 14

---

## 7. AFSPIL 17

- 7.1 TÆNDT/AUTOMATISK STANDBY/AUTOMATISK AKTIVERING 17
- 7.2 AFSPILNING FRA TV-KILDEN 17
- 7.3 AFSPILNING FRA HDMI IN-KILDEN 18
- 7.4 AFSPILNING FRA BLUETOOTH-KILDEN 18

7.5 AFSPIL VIA JBL ONE-APPEN 18

7.6 AFSPILNING VIA CHROMECAST BUILT-IN 19

7.7 AFSPILNING VIA AIRPLAY 19

7.8 AFSPIL VIA AMAZON MUSIC 20

7.9 AFSPILNING I FLERE RUM 20

---

## 8. LYDINDSTILLINGER 21

8.1 LYDSYNKRONISERING 21

8.2 SMART-TILSTAND 21

---

## 9. GENDAN FABRIKSINDSTILLINGER 22

---

## 10. SOFTWAREOPDATERING 22

---

## 11. FORBIND SUBWOOFEREN IGEN 23

---

## 12. PRODUKTSPECIFIKATIONER 23

---

## 13. FEJLSØGNING 24

---

## 14. TRADEMARKS 26

---

## 15. BEMÆRKNING OM OPEN SOURCE-LICENS 27

---

## 1. INTRODUKTION

Tak, fordi du købte JBL Bar 1000 (soundbar, aftagelige højttalere og subwoofer), som er designet til at bringe en ekstraordinær 3D-lydoplevelse til dit hjemmeunderholdningssystem. Vi opfordrer dig til at bruge et par minutter på at læse denne vejledning, som beskriver produktet og indeholder trinvisse instruktioner til opsætning og ibrugtagning.

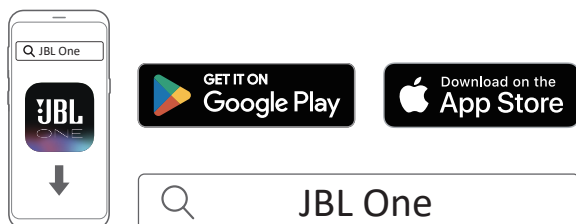
**For at få mest muligt ud af produktfunktioner og support skal du muligvis fremover opdatere softwaren via internettet. Se afsnittet om softwareopdatering i denne vejledning for at sikre, at dit produkt har den nyeste software.**

Design og specifikationer kan ændres uden varsel. Hvis du har spørgsmål til soundbaren, installationen eller betjeningen, bedes du kontakte din forhandler eller kundeservice-repræsentanten eller besøge vores websted: [www.jbl.com](http://www.jbl.com).

### JBL One -appen

Med JBL One -appen kan du

- nemt fuldende produktopsætningen;
- tilslutte \* musikstreamingtjenester;
- opdage ny musik med integrerede musiktjenester;
- bruge én knap til at få adgang til din forudindstillede playliste og højttalerindstillinger;
- få adgang til softwareopdateringer, når de er tilgængelige.



For flere oplysninger, se "[5.3 Forbindelse med dit hjemmenetværk](#)" og "[7.5 Afspil via JBL One-appen](#)".

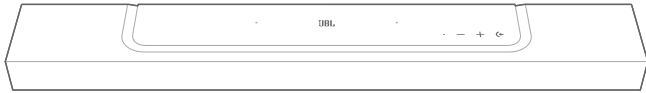
#### NOTER:

- \*Abonnement kan være nødvendigt og leveres ikke af JBL One-appen.

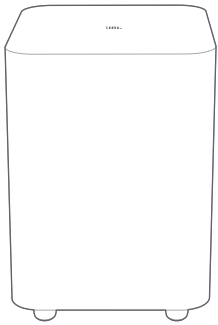
## 2. HVAD ER DER I ÆSKEN

Pak indholdet forsigtigt ud, og kontroller, at de følgende dele medfølger. Hvis nogen del er beskadiget eller mangler, må du ikke benytte systemet. Kontakt din forhandler eller kundeservice-repræsentanten.

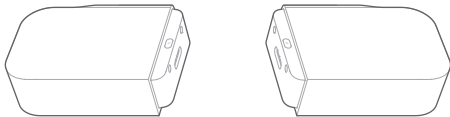
### Soundbar



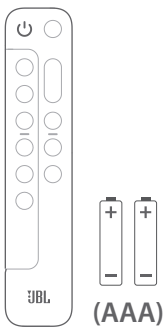
### Subwoofer



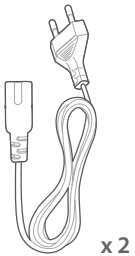
### Aftagelige højttalere (med et genopladeligt batteri)



### Fjernbetjening (med 2 AAA-batterier)



### Strømledning\*



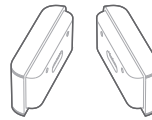
x 2

\* Strømledningens længde og stiktype varierer efter område.

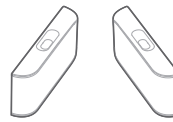
### HDMI-kabel (1,2 m)



### Sidedæksler

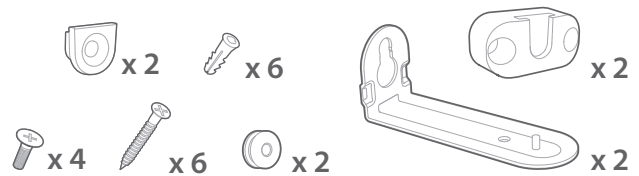


(Til soundbaren)



(Til de aftagelige højttalere)

### Vægmonteringsæt



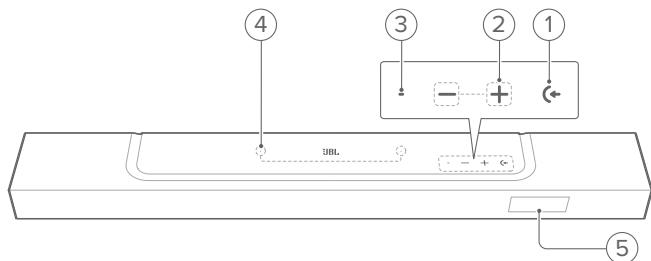
### Produktinformation og skabelon til vægmontering



## 3. PRODUKTOVERSIGT

### 3.1 Soundbar

#### 3.1.1 Kontrol



#### 1) (Kilde)

- Tænd
- Vælg en lydkilde: TV (standard, til lydindgang fra TV-forbindelse, hvor **HDMI OUT (TV ARC/ TV eARC)** -stikket prioriteres frem for **OPTICAL** -stikket), Bluetooth eller HDMI IN

#### 2) -/+ (Lydstyrke)

- Tænd
- Skru ned eller op for lydstyrken
- Tryk og hold nede for kontinuerligt at skru op eller ned for lyden
- Hold de to knapper nede samtidigt for at tænde eller slukke for lyden

#### 3) Statusindikator

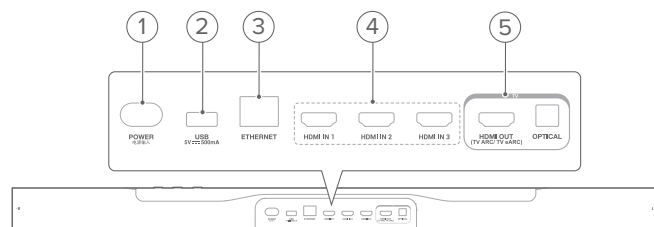
System:		
	Blinker regelmæssigt (hvid)	Systemopstart
	Blinker hurtigt (hvid)	Softwareopdatering i gang
	Lyser konstant (orange)	Gendannelse af fabriksindstillinger
Netværksforbindelse:		
	Pulserer langsomt (hvid)	Går ind i wi-fi-opsætningstilstand eller netværksafbrydelse
	Lyser konstant (grøn)	Soundbar opdaget af JBL One-appen
	Lyser konstant (hvid)	Netværk forbundet
	Lyser konstant (gul)	Svag wi-fi-forbindelse

#### 4) Mikrofon

- Til lydkalibrering

#### 5) Visning af status

#### 3.1.2 Stik på bagsiden



#### 1) POWER

- Tilslutning til strøm (med den medfølgende strømledning)

#### 2) USB

- USB-stik til softwareopgradering (Kun for service)
- Opret tilslutning til en USB-lagringsenhed for MP3-filafspilning (kun den amerikanske version)

#### 3) ETHERNET

- Tilslutning til dit hjemmenetværk via et Ethernet-kabel

#### 4) HDMI IN (1/ 2/ 3)

- Tilslut til HDMI-udgangen på din digitale enhed

#### 5) TV-stik

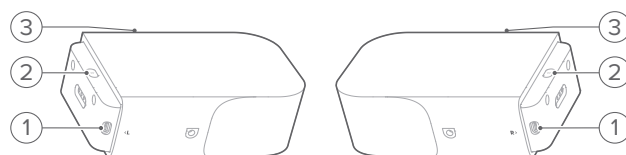
##### HDMI OUT (TV ARC/ TV eARC)

- Forbind til HDMI ARC / HDMI eARC-indgangen på dit TV

##### OPTICAL

- Tilslut til den optiske udgang på dit tv eller din digitale enhed

### 3.2 Aftagelige højttalere



#### 1) Type C USB-stik

- Til opladning af batteri

#### 2) (Tænd/sluk)

- Tryk for at tænde
- Tryk og hold nede i mere end 3 sekunder for at slukke

#### 3) Statusindikator

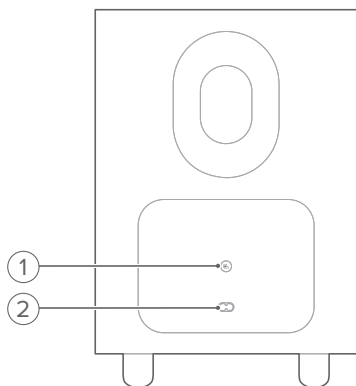
- Til batteristrøm

	Blinker (rødt)	Lavt batteri
	Lyser konstant (rødt)	Batteriopladning i gang

- Til trådløs forbindelsesstatus





	Blinker langsomt (hvid)	Frakoblet fra soundbaren
	Blinker hurtigt (hvid)	Forbinder til soundbaren
	Lyser konstant (hvid)	Forbundet med soundbaren

### 3.3 Subwoofer



#### 1)

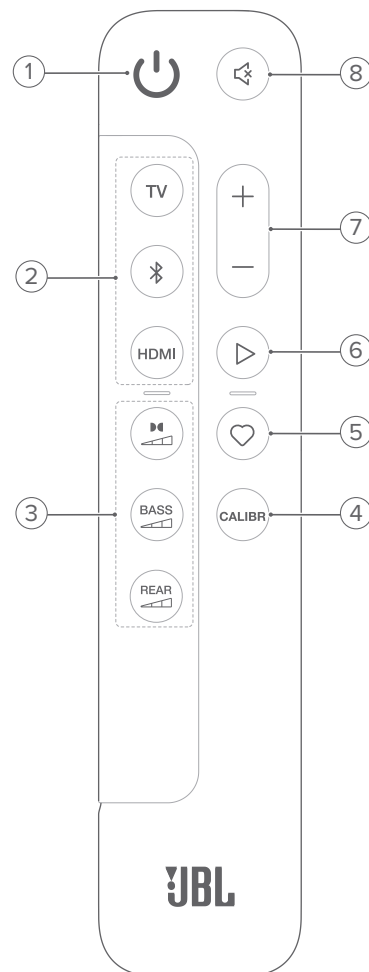
- Indikator til forbindelsesstatus

	Lyser konstant (hvid)	Forbundet med soundbaren
	Blinker hurtigt (hvid)	Parringstilstand
	Blinker langsomt (hvid)	Tilslutter igen eller afslutter parringstilstand
	Lyser konstant (orange)	Standby-tilstand

#### 2) Strømsik

- Tilslutning til strøm (med den medfølgende strømledning)

### 3.4 Fjernbetjening



#### 1)

- Tænd eller sæt på standby

#### 2) Kildevælgere

##### TV

- Vælg tv-kilde (standard, til lydindgang fra tv-forbindelse, hvor **HDMI OUT (TV ARC/ TV eARC)** -stikket prioriteres frem for **OPTICAL** -stikket)

##### (Bluetooth)

- Vælg kilden Bluetooth
- Tryk og hold nede for at forbinde en Bluetooth-enhed

##### HDMI

- Tryk gentagne gange for at skifte mellem **HDMI** IN-kilderne: HDMI 1 (standard)/ 2/ 3

#### 3) Knapper til lydeffekter



- Vælg niveauet for Dolby Atmos / DTS: X-effekt: mellem (standard), høj eller lav

BASS



- Vælg basniveauet til subwoofer: 1/2/3 (standard)/4/5

REAR

 (tilgængelig, når begge de aftagelige baghøjtalere er frakoblet fra soundbaren)

- Vælg surround lydniveauet for baghøjtalerne: mellem (standard), høj, dæmpet eller lav

#### 4) CALIBR

- Tryk for at starte lydkalibrering

#### 5) (Moment)

- Tryk for at få direkte adgang til den playliste eller de højttalerindstillinger, som du har tilpasset i JBL One-appen

#### 6) (Afspilningskontroller under musikstreaming via JBL One-appen, Chromecast built-in™, AirPlay, Alexa eller Bluetooth)

- Enkelt tryk: Pause eller genoptag afspilning
- Dobbelt tryk: Næste nummer
- Tredobbelt tryk: Forrige nummer

#### 7) + / -

- Forøg eller reducer lydstyrken
- Tryk på knapperne, og hold dem nede for at forøge eller reducere lydstyrken kontinuerligt

#### 8) (Lydløs)

- Lydløs til/fra

### 3.4.1 App-aktiveret kontrol

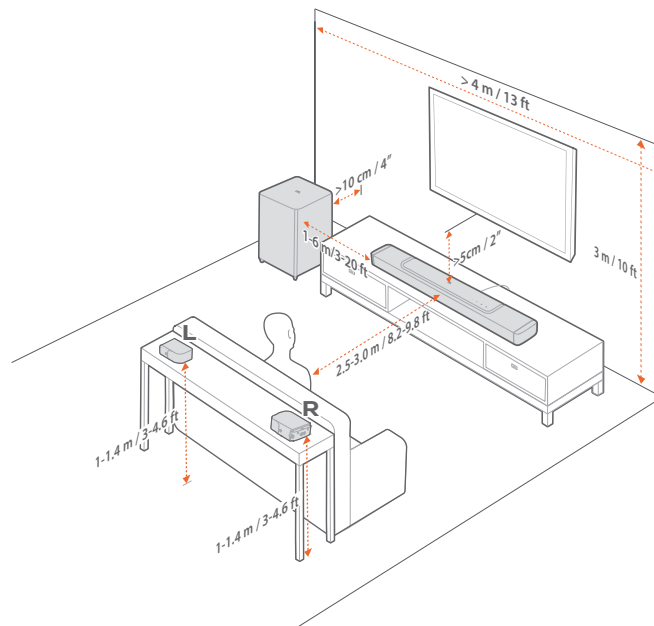
Med JBL One-appen på din Android- og iOS-enhed kan du gøre følgende:

- Opsætning af wi-fi;
- Lydkalibrering og demo;
- Tilpasse lydindstillinger;
- Administrere og styre enheden;
- Integration af musiktjeneste;
- Yderligere funktioner.

## 4. Placering

### 4.1 Placering på bord

Placer soundbaren, aftagelige højttalere og subwooferen på en flad og stabil overflade. Se den anbefalede afstand i det følgende diagram.



#### NOTER:

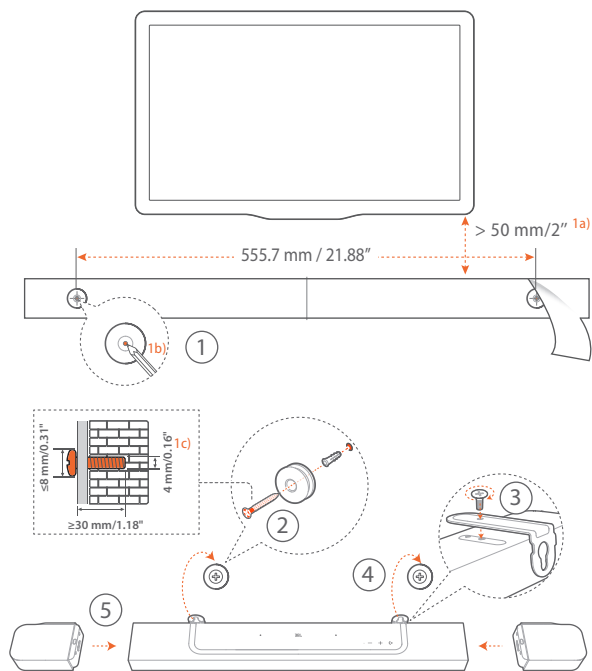
- Strømkablet skal sluttes korrekt til en stikkontakt.
- Undgå at placere genstande oven på soundbaren, aftagelige højttalere eller subwooferen.
- Oplad de aftagelige højttalere i tide for at sikre tilstrækkelig batteristrom (se "[6.2 Opladning af de aftagelige højttalere](#)").
- Brug de medfølgende sidedæksler til at dække de to ender af soundbaren, efter at du har taget de bageste surroundhøjttalere af (se trin 5 under "[4.2.2 Vægmonter de aftagelige højttalere som bageste surroundhøjttalere](#)").



## 4.2 Vægmontering

Monter soundbaren og de aftagelige baghøjtalere sammen eller separat på væggen.

### 4.2.1 Vægmontering af soundbaren

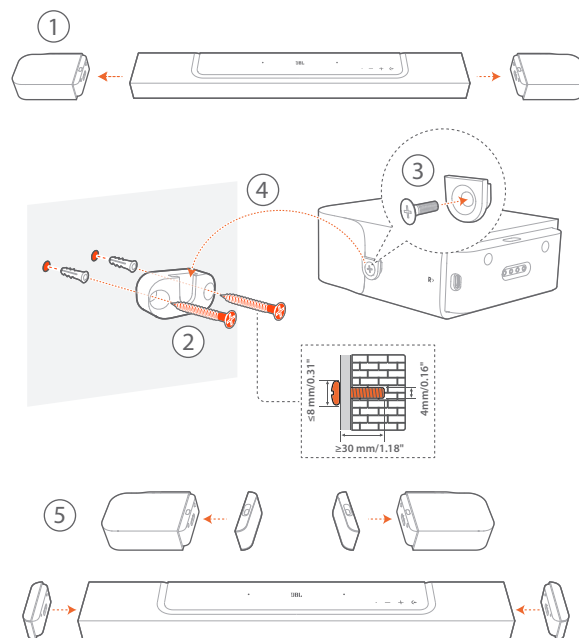


- Forberedelse:
  - Hold en afstand på ca. 50 mm fra dit tv, og fastklæb den medfølgende skabelon til vægmontering på væggen ved brug af klæbebånd.
  - Brug spidsen af en kuglepen til at markere skruens position. Fjern skabelonen.
  - Bor et hul på 4 mm på det markerede sted.
- Monter støtten til vægmonteringsbeslaget.
- Fastgør vægmonteringsbeslaget til bunden af soundbaren med skruen.
- Monter soundbaren.
- Når soundbaren er sikkert monteret på væggen, skal de to aftagelige højttalere fastgøres på soundbaren.

#### NOTER:

- Sørg for, at væggen er stærk nok til at kunne bære soundbars vægt.
- Monter kun på en lodret væg.
- Undgå at placere soundbaren på steder med høj temperatur eller luftfugtighed.
- Før vægmontering skal du sikre, at kablerne kan tilsluttes korrekt mellem soundbaren og eksterne enheder.
- Før vægmontering skal du sikre dig, at soundbaren ikke er koblet til stikkontakten. Ellers er der risiko for elektrisk stød.
- Hvis du ønsker at flytte soundbaren, skal du først fjerne de to aftagelige højttalere for at undgå utilsigtede skader.
- Brug de medfølgende sidedæksler til at dække de to ender af soundbaren, efter at du har taget de bageste surroundhøjtalere af (se trin 5 under "[4.2.2 Vægmonter de aftagelige højttalere som bageste surroundhøjtalere](#)").

### 4.2.2 Vægmonter de aftagelige højttalere som bageste surroundhøjtalere



- Fjern de to aftagelige højttalere fra soundbaren.
- Monter vægmonteringsbeslaget.
- Fastgør støtten til bagsiden af højttalerne.
- Monter højttalerne.
- Monter sidedækslerne efter behov.

## 5. TILSLUTNING

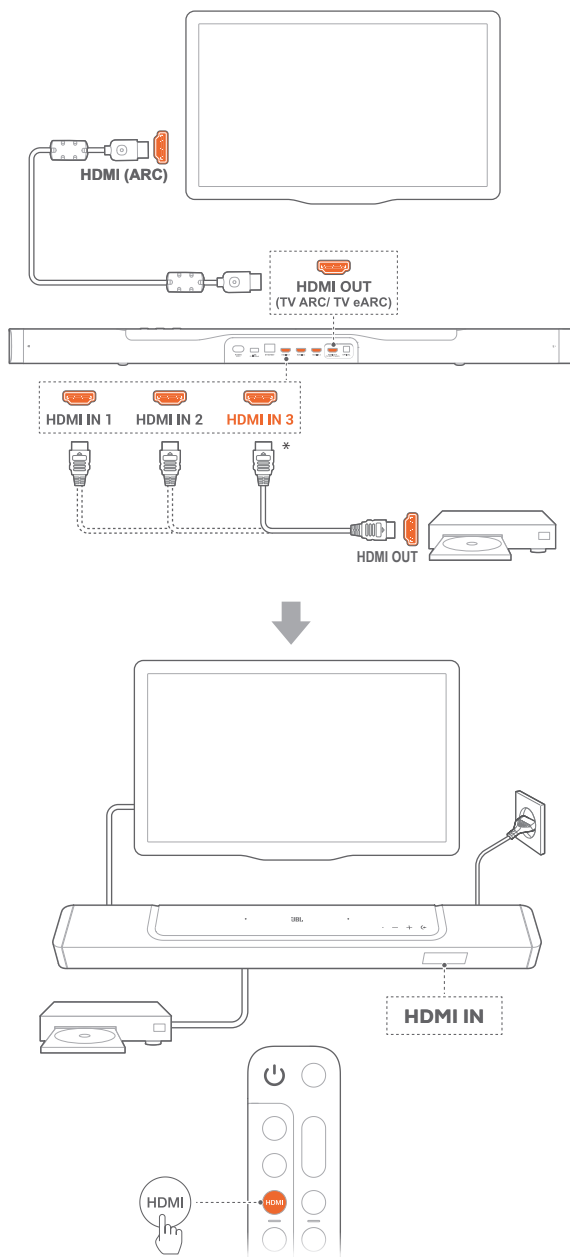
### 5.1 Forbindelse med dit tv og digitale enheder

For at afspille lyd gennem soundbaren skal du forbinde den til dit tv med det medfølgende HDMI-kabel eller et optisk kabel (sælges separat).

HDMI-forbindelser overfører digital lyd og video gennem et enkelt kabel. HDMI-forbindelse er det bedste valg til din soundbar.

#### 5.1.1 TV (HDMI ARC / eARC)

(Anbefalet forbindelse for den bedste Dolby Atmos / DTS:X-oplevelse)

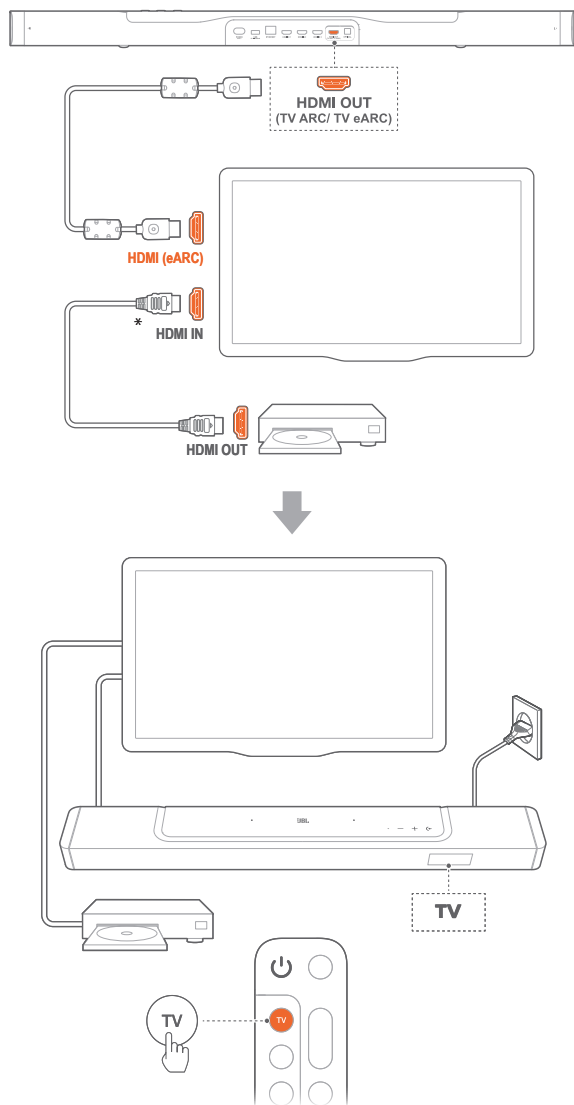


1. Tilslut soundbaren til **HDMI IN (ARC / eARC)**-stikket på dit tv ved hjælp af det medfølgende HDMI-kabel.
  - På dit tv skal du tjekke, at HDMI-CEC og HDMI ARC / eARC er aktiveret. Se betjeningsvejledningen til dit tv for yderligere oplysninger.
2. Brug et HDMI-kabel (V2.0 eller nyere) til at forbinde soundbaren med din digitale enhed, f.eks. en tv-boks, dvd/Blu-ray-afspiller eller spillekonsol.
  - Kontrollér, at HDMI-CEC er aktiveret på din digitale enhed. Se betjeningsvejledning til din digitale enhed for at få yderligere oplysninger.
  - På din digitale enhed skal du vælge "Bitstream" eller "Raw data" i lydudgangsindstillingerne for at sikre den bedste Dolby Atmos-oplevelse.
3. Hvis du vil afspille lyd fra den digitale enhed, der er tilsluttet soundbaren, skal du gentagne gange trykke på **HDMI** på fjernbetjeningen for at vælge HDMI-kilden.

#### NOTER:

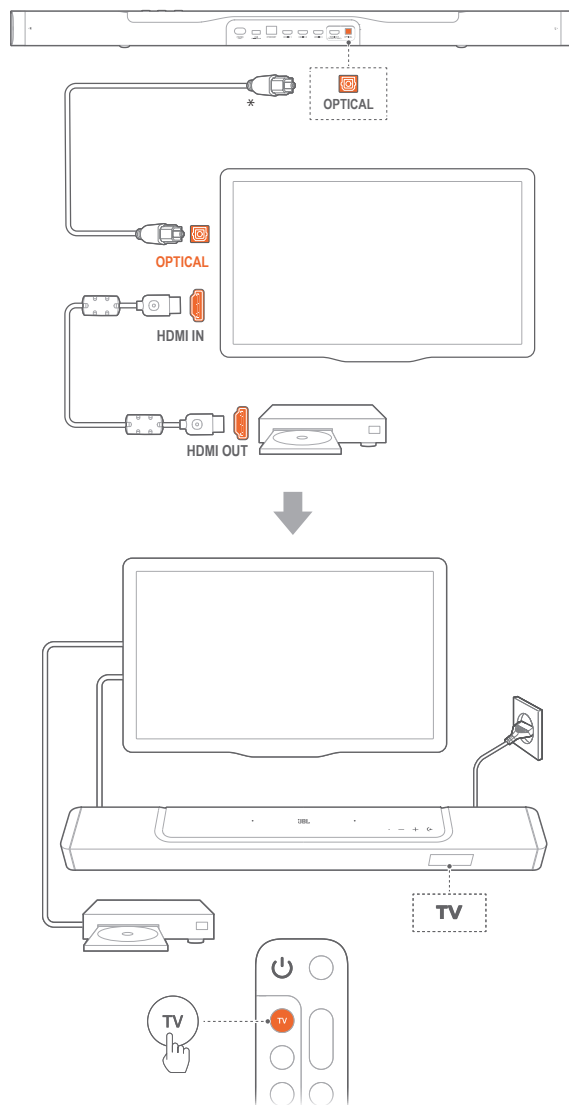
- Hvis dit tv ikke understøtter HDMI eARC, skal du forbinde den digitale enhed til HDMI IN-stikket på soundbaren i stedet for på tv'et. Ellers kan Dolby Atmos-oplysningerne ikke passere gennem HDMI (ARC)-stikkene fra tv'et til soundbaren.

### 5.1.2 TV (HDMI eARC)



- Tilslut soundbaren til **HDMI IN (eARC)**-stikket på dit tv ved hjælp af det medfølgende HDMI-kabel.
  - På dit tv skal du tjekke, at HDMI-CEC og HDMI ARC / eARC er aktiveret. Se betjeningsvejledningen til dit tv for yderligere oplysninger.
- Brug et HDMI-kabel (eARC kompatibelt, V2.0 eller nyere) til at forbinde dit tv med din digitale enhed, f.eks. en streaming-enhed, en tv-boks, dvd/Blu-ray-afspiller eller spillekonsol.
  - Kontrollér, at HDMI-CEC er aktiveret på din digitale enhed. Se betjeningsvejledning til din digitale enhed for at få yderligere oplysninger.
  - På dit tv og din digitale enhed skal du vælge "Bitstream" eller "Raw data" i lydudgangsindstillingerne for at sikre den bedste Dolby Atmos-oplevelse.
- Hvis du vil afspille lyd fra den digitale enhed, der er tilsluttet til dit tv, skal du vælge **TV** på fjernbetjeningen.

### 5.1.3 OPTISK



#### NOTER:

- Med de fire opadvendte højttalere og konstruktionen med aftagelige surround-højttalere kan soundbarens Dolby-surroundmixer udvide den oprindeligt kanalbaserede lyd i Dolby Digital-format, herunder 5.1 og 7.1-indhold, og levere en fordybende 3D Atmos-oplevelse.

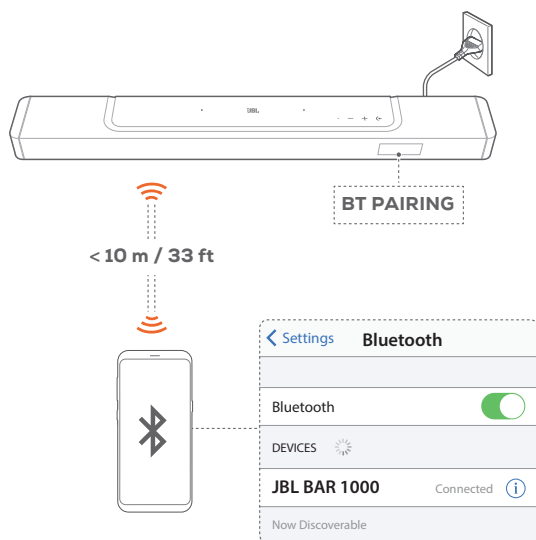
- Forbind soundbaren til dit tv med et optisk kabel.
- Brug et HDMI-kabel (V2.0 eller nyere) til at forbinde dit tv med din digitale enhed, f.eks. en streaming-enhed, en tv-boks, dvd/Blu-ray-afspiller eller spillekonsol.
- Hvis du vil afspille lyd via det optiske kabel, skal du vælge **TV** på fjernbetjeningen.

#### NOTER:

- \* HDMI-kablet (til tilslutning af digitale enheder) og det optiske kabel sælges separat.
- Der garanteres ikke for fuld kompatibilitet med alle HDMI-CEC-enheder.
- Når både HDMI ARC og optiske kabler er tilsluttet soundbarens lydindgang fra tv-forbindelse, prioriteres HDMI ARC-forbindelsen.

## 5.2 Bluetooth-forbindelse

Via Bluetooth kan du forbinde soundbaren med Bluetooth-enheder såsom en smartphone, tablet eller en bærbar computer.



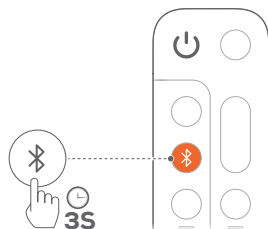
### 5.2.1 Tilslut en Bluetooth-enhed

1. For at vælge Bluetooth-kilde skal du trykke på på soundbaren eller på fjernbetjeningen.  
→ **"BT PAIRING"**: Klar til Bluetooth-parring
2. Aktiver Bluetooth på din Bluetooth-enhed, og søg efter **"JBL BAR 1000"** inden for tre minutter.  
→ **Forbindelse oprettet**: Enhedsnavnet vises, hvis enheden er navngivet på engelsk. Der afspilles en bekræftelsestone.

### 5.2.2 Opret forbindelse til den sidst parrede enhed

Din Bluetooth-enhed forbliver parret, når soundbaren overgår til standby-tilstand. Næste gang du skifter til Bluetooth-kilden, genopretter soundbaren automatisk forbindelsen til den sidst parrede enhed.

### 5.2.3 Sådan oprettes forbindelse til en anden Bluetooth-enhed



1. I Bluetooth-kilden skal du trykke og holde på soundbaren eller på fjernbetjeningen indtil **"BT PAIRING"** vises.  
→ Soundbaren overgår til Bluetooth-parringstilstand.
2. Følg trin 2 under ["5.2.1 Tilslut en Bluetooth-enhed"](#).
  - Hvis enheden tidligere har været parret med soundbaren, skal du først fjerne parringen **"JBL BAR 1000"** på enheden.

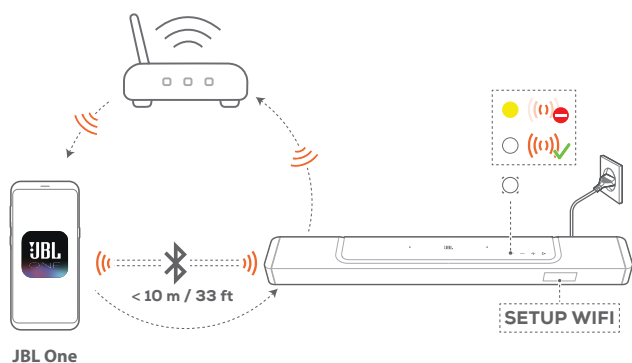
## NOTER:

- Bluetooth-forbindelsen går tabt, hvis afstanden mellem soundbaren og Bluetooth-enheden overskrider 10 meter.
- Elektroniske enheder kan forårsage radiointerferens. Enheder, der udsender elektromagnetiske bølger, skal holdes på afstand af soundbaren. Det gælder fx mikrobølgeovne og trådløse netværksenheder.

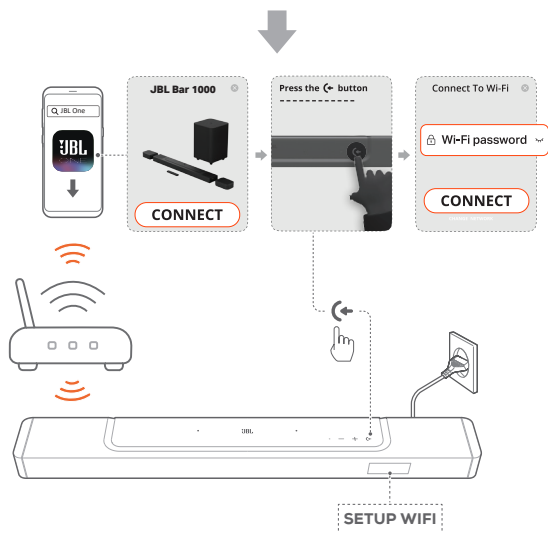
## 5.3 Forbindelse med dit hjemmenetværk

Via wi-fi eller et Ethernet-kabel skal du slutte soundbaren til hjemmenetværket. Med JBL One-appen og de understøttede streamingtjenester (Chromecast built-in, AirPlay og Alexa) giver soundbaren dig mulighed for at streame lyd fra smartphones eller tablets til soundbar-højtalerne.

1. På soundbaren skal du starte wi-fi-opsætningen:
  - Tryk på en vilkårlig knap for at tænde (se ["7.1 Tændt/automatisk standby/automatisk aktivering"](#)).  
→ Hvis soundbaren ikke er forbundet til et netværk, viser skærmen **"HELLO"** og derefter **"SETUP WIFI"**.
  - For at gå ind i wi-fi-opsætningstilstanden igen skal du trykke og holde **+** og **-** nede, indtil **"SETUP WIFI"** vises.
2. På din Android- eller iOS-enhed skal du føje soundbaren til dit wi-fi-hjemmenetværk via JBL One-appen.
  - a) Forbind din Android- eller iOS-enhed til dit wi-fi-hjemmenetværk. Download JBL One-appen.
  - b) Følg appens vejledninger for at fuldføre opsætningen.



JBL One



3. Brug om nødvendigt et Ethernet-kabel til at forbinde soundbaren til dit hjemmenetværk.

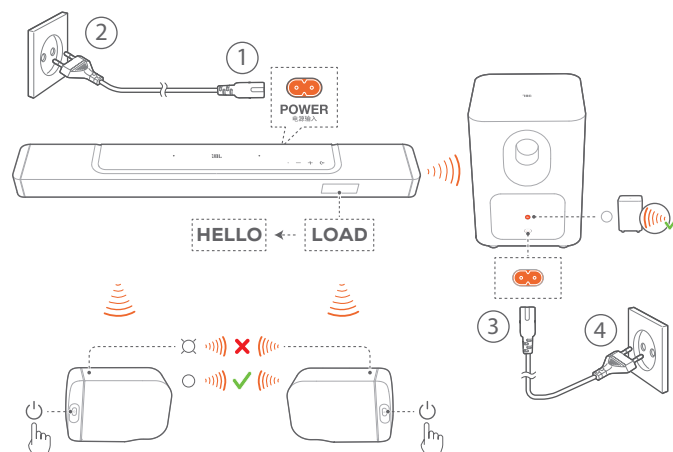
- Vær sikker på, at du opretter forbindelse til det samme netværk, som du gjorde under opsætningen.

#### NOTER:

- På din Android- eller iOS-enhed kan du navngive soundbaren i JBL One-appen.
- På din iOS-enhed skal du føje soundbaren til Apple Home-appen og administrere den sammen med andre AirPlay-kompatible højttalere.
- Hvis soundbaren er føjet til dit wi-fi-hjemmenetværk på din iOS-enhed, kan du starte AirPlay-streaming fra en AirPlay-kompatibel app (Se "[7.7 Afspilning via AirPlay](#)").
- Tilgængeligheden af online musikstreamingtjenester varierer fra land til land.
- Nogle funktioner kræver abonnementer eller tjenester, der ikke er tilgængelige i alle lande.

## 6. OPSÆTNING

### 6.1 Tilslutning af aftagelige baghøjttalere og subwoofer



1. Slut soundbaren til strømmen ved brug af det medfølgende strøm-kabel.
  - Skærmen på soundbaren viser **"LOAD"** og derefter **"HELLO"**.
2. Gør følgende for at starte forbindelsen:
  - Slut subwooferen til en stikkontakt med de medfølgende strøm-kabler.
  - Fastgør de aftagelige højttalere til soundbaren, eller tryk på  $\cup$  på de aftagelige højttalere, for hurtigt at genoprette forbindelse til soundbaren.
    - Soundbaren forbinde automatisk til subwooferen.  
**Tilsluttet:** lyser hvidt på subwooferen.
    - Soundbaren forbinde automatisk til de aftagelige højttalere.  
**Tilsluttet:** Statusindikatoren lyser konstant hvidt (○) på de aftagelige højttalere.

#### NOTER:

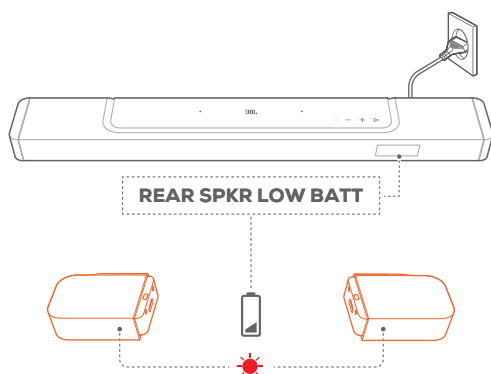
- Brug kun de medfølgende strøm-kabler.
- Før du tilslutter til strøm, skal du sørge for, at du har gennemført alle andre tilslutninger (Se "[5.1 Forbindelse med dit tv og digitale enheder](#)").

## 6.2 Opladning af de aftagelige højttalere

Når de aftagelige surroundhøjttalere løber tør for batteri, vil deres trådløse forbindelse til soundbaren blive afbrudt.

Første gang du bruger de to aftagelige højttalere, skal du oplade dem i mere end 3 timer for at sikre tilstrækkelig batteristrøm.

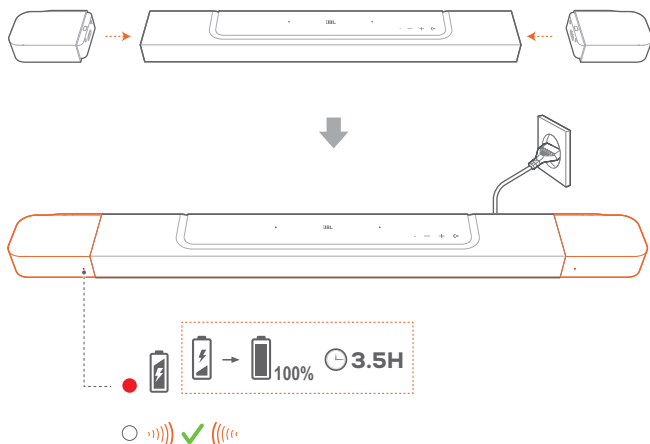
- Når batteriniveauet er lavt, blinker statusindikatoren rødt på de aftagelige surroundhøjttalere og "REAR SPKR LOW BATT" vises på soundbaren.
- Når batteriet løber tør for strøm, vises "DOCK REAR SPKR" på soundbaren.



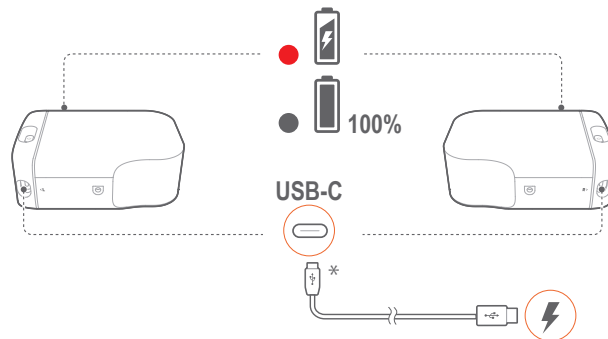
### 6.2.1 Oplad ved at docke de aftagelige højttalere

Opladningen starter, når du docker de aftagelige højttalere på soundbaren.

- Når soundbaren skifter til standby-tilstand, ● tændes; ● slukkes, når de aftagelige højttalere er fuldt opladede.
- Det tager cirka 3,5 timer, før det afladte batteri er fuldt opladet.



### 6.2.2 Opladning gennem et USB-kabel



- Brug et USB-C-kabel til at slutte hver af de aftagelige højttalere til strøm.
- For de aftagelige højttalere bruges statusindikatoren til statusangivelse for både batteristrøm og trådløs forbindelse (Se "[3.2 Aftagelige højttalere](#)").

#### NOTER:

- \* USB-C-kablet sælges separat.

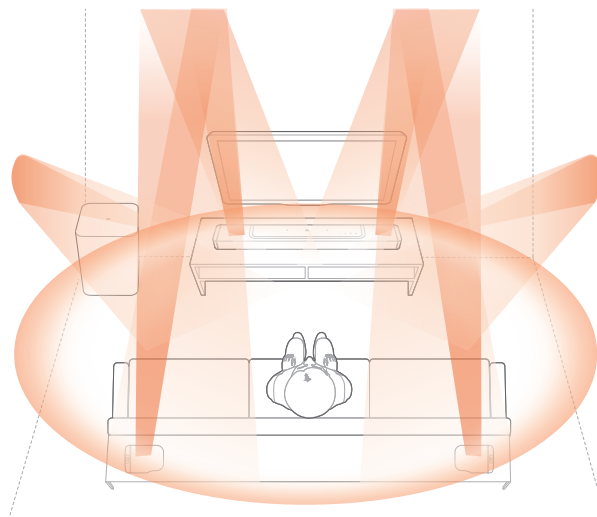
## 6.3 3D-surroundlyd

### 6.3.1 Lydkalibrering

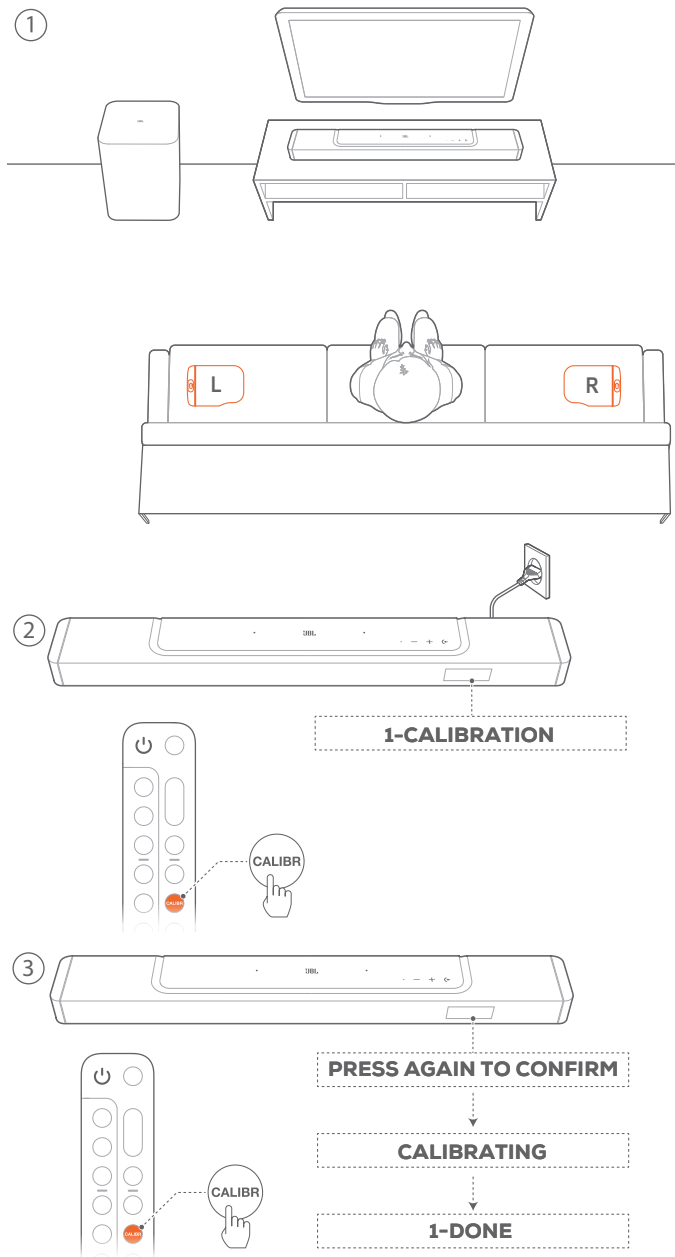
Optimer 3D-surroundlydoplevelsen til dit unikke lyttemiljø.

Gør følgende for at foretage lydkalibrering:

- Sørg for, at rummet er stille.
- Sørg for, at der ikke er forhindringer mellem soundbaren og de to aftagelige baghøjttalere.
- Sørg for, at venstre og højre baghøjttaler er korrekt placeret, L-højttaleren til venstre og R-højttaleren til højre.

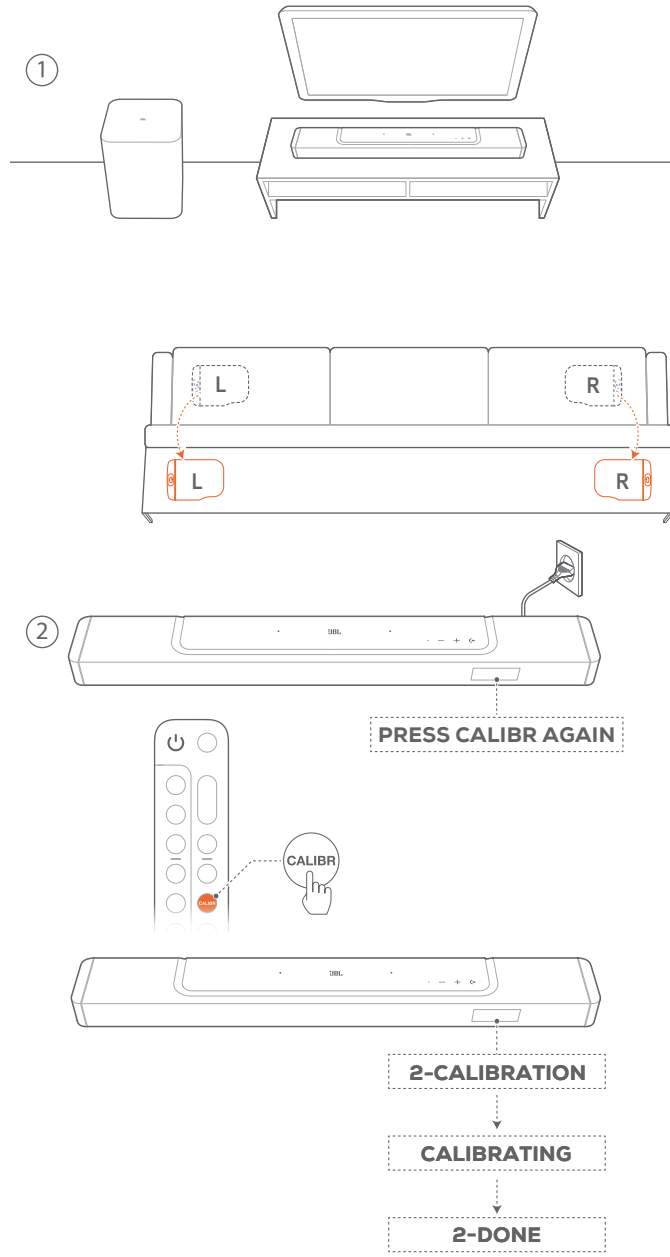


### 1) Kalibrering af lytteområdet



1. Placér de aftagelige baghøjtalere ved siden af din siddeposition.
  - Sørg for, at de to aftagelige højttalere er tilsluttet til soundbaren (se "[6.1 Tilslutning af aftagelige baghøjtalere og subwoofer](#)").
2. På fjernbetjeningen skal du trykke på **CALIBR** for at starte kalibreringen.
  - "**1-CALIBRATION**" vises på soundbaren.
3. Når "**PRESS AGAIN TO CONFIRM**" vises, skal du trykke på **CALIBR** igen.
  - Nedtælling starter fra 5 til 1.
  - Der høres en kalibreringstone. Lydkalibreringen begynder. "**CALIBRATING**": Kalibrering i gang
  - "**1-DONE**": Kalibrering af lytteområdet er fuldført.

### 2) Kalibrering af højttalernes placering



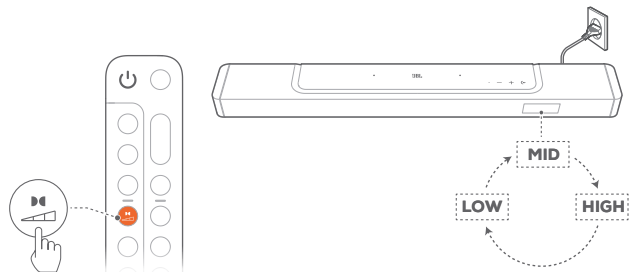
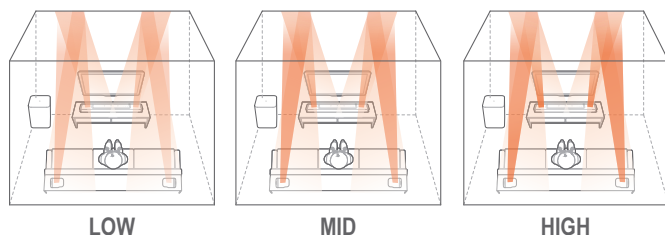
1. Placér de aftagelige baghøjtalere på det ønskede sted.
2. På fjernbetjeningen skal du trykke på **CALIBR**.
  - "**2-CALIBRATION**" vises på soundbaren.
  - Nedtælling starter fra 5 til 1.
  - Der høres en kalibreringstone. Lydkalibreringen begynder. "**CALIBRATING**": Kalibrering i gang
  - "**2-DONE**": Kalibrering af højttalernes placering er fuldført.


#### NOTER:

- Under lydkalibrering er alle knapper på fjernbetjeningen deaktiveret med undtagelse af **⏻** og **CALIBR**.

### 6.3.2 Dolby Atmos® / DTS:X®

Med Dolby Atmos eller DTS:X skabes lydfordelelse i højden for kraftfuld og omsluttende 3D-lyd.



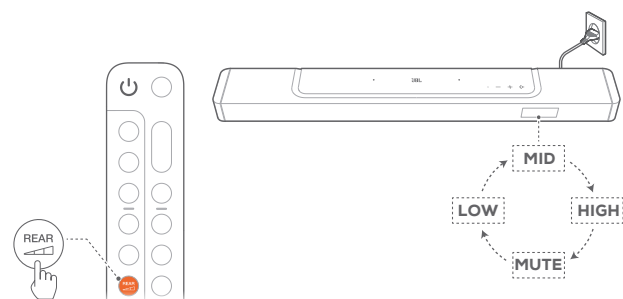
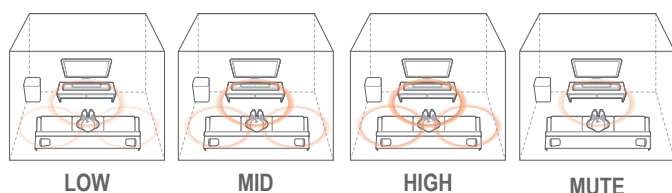
1. For at afspille surroundlyd i Dolby Atmos eller DTS:X skal du tilslutte og afspille fra din Blu-ray-afspiller eller streamingenhed som beskrevet under "[5.1 Forbindelse med dit tv og digitale enheder](#)".
2. Hvis du vil vælge en passende styrke til Dolby Atmos eller DTS:X, skal du trykke på  på fjernbetjeningen for at skifte mellem middel (standard), høj eller lav.

#### NOTER:


- Atmos- eller DTS:X-lydeffekter er kun tilgængelige med henholdsvis Dolby- eller DTS:X-lydindhold.

### 6.3.3 Justering af baghøjtalere

Når begge de aftagelige baghøjtalere er frakoblet, kan du vælge surroundlydniveauet.

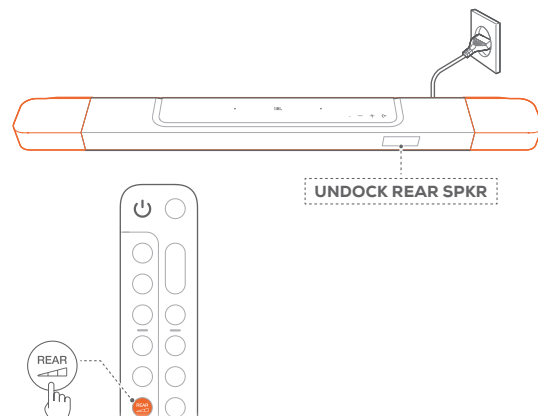


1. Kontrollér, at soundbaren og de aftagelige baghøjtalere er tilsluttet trådløst (se "[6.1 Tilslutning af aftagelige baghøjtalere og subwoofer](#)").

2. På fjernbetjeningen skal du trykke på  for at skifte mellem surroundlydniveauerne.

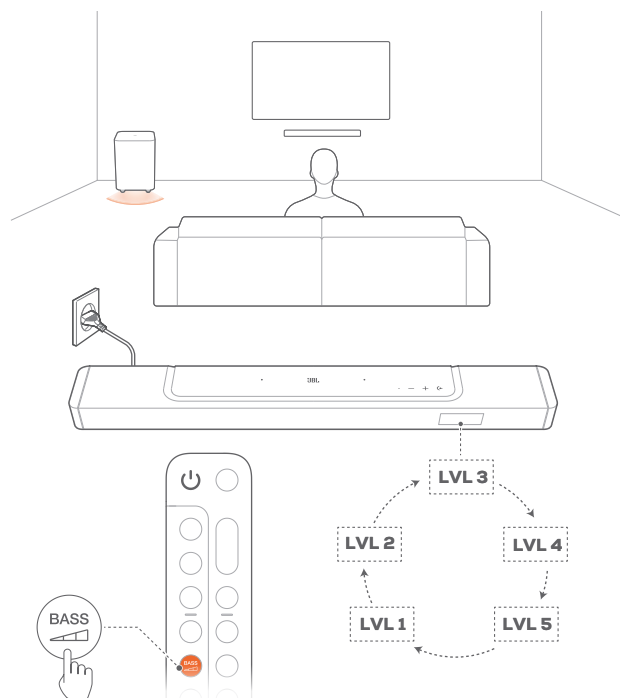
→ "MID" / "HIGH" / "MUTE" / "LOW" vises (Standard: "MID").


→ "UNDOCK REAR SPKR" vises, hvis de aftagelige baghøjtalere er blevet fastgjort på soundbaren.



### 6.3.4 Basjustering

Du kan foretage basjustering efter behov.



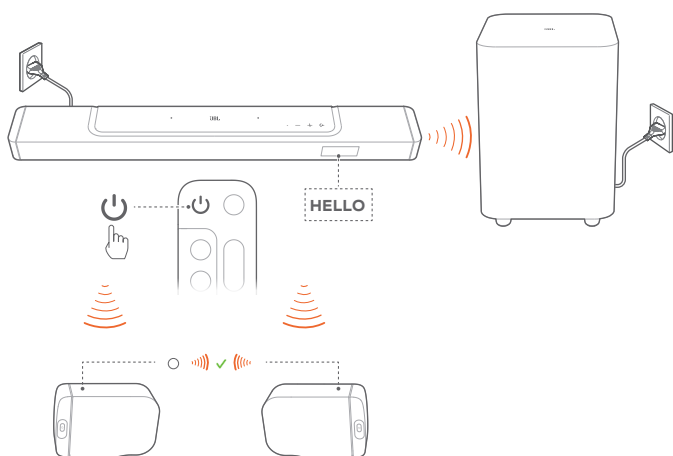
- På fjernbetjeningen skal du trykke på  for at skifte mellem basniveauer.

→ "LVL1" til "LVL5" vises (Standard: "LVL3").

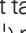




## 7. AFSPIL

### 7.1 Tændt/automatisk standby/automatisk aktivering




#### 7.1.1 Tænd


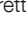
- For at tænde skal du trykke på en vilkårlig knap på soundbaren eller  på fjernbetjeningen.
  - "HELLO" vises.
  - Subwooferen genopretter automatisk forbindelse til soundbaren. **Tilsluttet:**  lyser konstant hvidt.
  - De aftagelige højttalere tilsluttes automatisk til soundbaren igen. **Tilsluttet:** Statusindikatoren bliver konstant hvid ()

#### 7.1.2 Automatisk standby

Hvis soundbaren er inaktiv i mere end 10 minutter, overgår den automatisk til standbytilstand. "STDBY" vises.

- Subwooferen går også på standby og  lyser konstant orange.
- De aftagelige højttalere skifter til standby, og statusindikatoren slukker for status for trådløs forbindelse.
- Næste gang du tænder soundbaren, vender den tilbage til den sidst valgte kilde.

#### NOTER:

- På de aftagelige højttalere skal du trykke på og holde  nede i mere end 3 sekunder for at slukke; tryk på  igen for at oprette forbindelse til soundbaren igen.

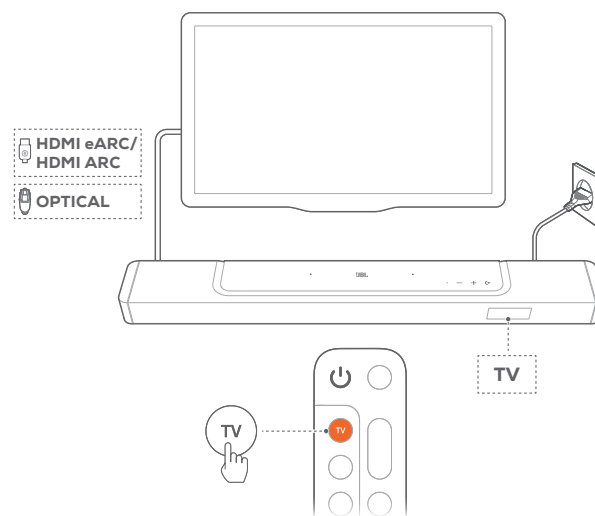
#### 7.1.3 Automatisk aktivering


I standby-tilstand aktiveres soundbaren automatisk, når

- soundbaren er tilsluttet dit tv via HDMI ARC-tilslutningen, og dit tv tændes;
- soundbaren er tilsluttet dit tv via HDMI ARC-forbindelsen, og der via HDMI-forbindelsen også er tilsluttet din digitale enhed, f.eks. en tv-boks, dvd/Blu-ray-afspiller eller spilkonsol, og din digitale enhed er tændt;
- soundbaren er forbundet til dit hjemmenetværk, og lyden streames til soundbaren via musikstreamingtjenesterne via JBL One-appen, Chromecast built-in, AirPlay eller Alexa..

### 7.2 Afspilning fra tv-kilden

Når soundbaren er tilsluttet, kan du nyde tv-lyd fra soundbarhøjttalerne.



1. Sørg for, at dit tv er indstillet til at understøtte eksterne højttalere, og at lyden fra tv'ets indbyggede højttalere er slået fra. Se betjeningsvejledningen til dit tv for yderligere oplysninger.
2. Kontroller, at soundbaren er korrekt tilsluttet til dit tv (se "[5.1 Forbindelse med dit tv og digitale enheder](#)").
3. For at vælge tv-kilde skal du trykke på  på soundbaren eller **TV** på fjernbetjeningen.
  - "TV": TV-kilden er valgt.
  - I fabriksindstillingen er kilden TV valgt som standard.

#### NOTER:

- Hvis soundbaren er tilsluttet dit tv via både et HDMI-kabel og et optisk kabel, vælges HDMI-kabelkilden som tv-forbindelse.

#### 7.2.1 Opsætning af tv-fjernbetjening

Hvis du vil bruge tv'ets fjernbetjening til både tv'et og soundbaren, skal du først tjekke, om tv'et understøtter HDMI-CEC. Hvis dit tv ikke understøtter HDMI-CEC, skal du følge trinene under "[TV-fjernbetjening IR-indlæring](#)".

#### HDMI-CEC

Hvis dit tv understøtter HDMI-CEC, skal du aktivere funktionerne som anvist i tv-brugervejledningen. Du kan kontrollere lydstyrke +/-, tænd/sluk for lyd og tænd / standby på din soundbar via fjernbetjeningen til tv'et.

### TV-fjernbetjening IR-indlæring

Med IR-læring kan din infrarøde tv-fjernbetjening lære nogle af soundbarens kommandoer.

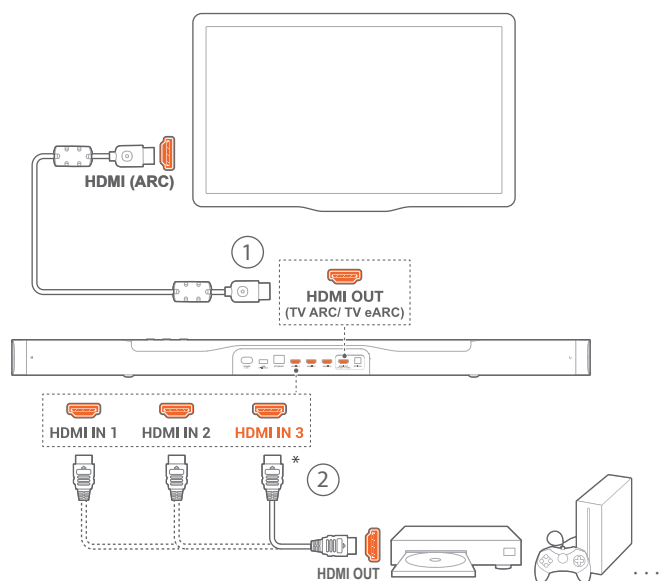
1. På soundbaren skal du trykke på og holde **↶** og **+** nede, indtil **"LEARNING"** vises.  
→ Nu åbnes indlæringsfunktionen for fjernbetjening til tv.
2. Peg din TV-fjernbetjening mod soundbaren. Følg skærmens anvisninger for at betjene knapperne på din tv-fjernbetjening:
  - Når en af **"POWER"**, **"VOL+"**, **"VOL-"**, eller **"MUTE"** er vises på soundbaren, skal du trykke på den ønskede knap på din tv-fjernbetjening.  
→ **"DONE"**: Funktionerne fra soundbar-knappen læres af dine tv-fjernbetjeningsknapper.  
→ Soundbaren vender tilbage til den sidst valgte kilde.
  - For at stoppe og afslutte indlæringsstanden for tv-fjernbetjeningen skal du trykke på og holde **↶** og **+** på soundbaren nede, indtil **"EXIT LEARNING"** vises.  
→ De indlærte funktioner kasseres.

#### NOTER:

- Soundbaren forlader automatisk indlæringsstanden for tv-fjernbetjeningen, hvis der ikke foretages nogen handling i 30 sekunder. De indlærte funktioner kasseres.

### 7.3 Afspilning fra HDMI IN-kilden

Når soundbaren er tilsluttet som vist, kan din digitale enhed afspille video på dit TV og lyd fra soundbarens højttalere.



1. Sørg for, at soundbaren er korrekt tilsluttet til tv'et og den digitale enhed (se "[5.1 Forbindelse med dit tv og digitale enheder](#)").
2. Tænd din digitale enhed.  
→ Dit TV og soundbaren aktiveres fra standby-tilstand og skifter automatisk til indgangskilden.
  - For at vælge **HDMI IN**-kilden på soundbaren skal du skifte mellem **↶** på soundbaren eller **HDMI** på fjernbetjeningen

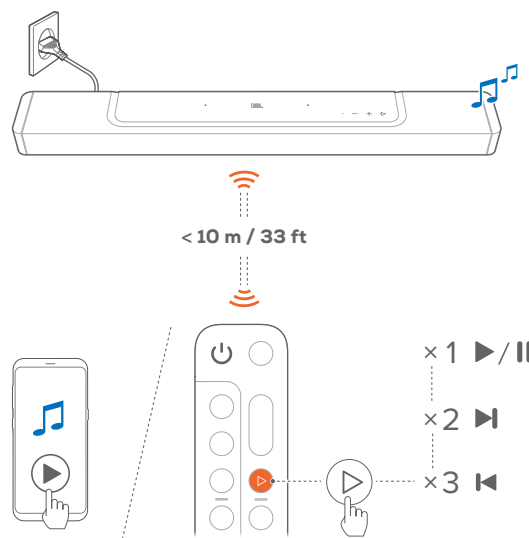
3. Sæt dit tv i standby-tilstand.  
→ Soundbaren og kildeenheden skifter til standby-tilstand.

#### NOTER:

- Der garanteres ikke for fuld kompatibilitet med alle HDMI-CEC-enheder.

### 7.4 Afspilning fra Bluetooth-kilden

Via Bluetooth kan du trådløst afspille lyd fra din Bluetooth-enhed på soundbaren.

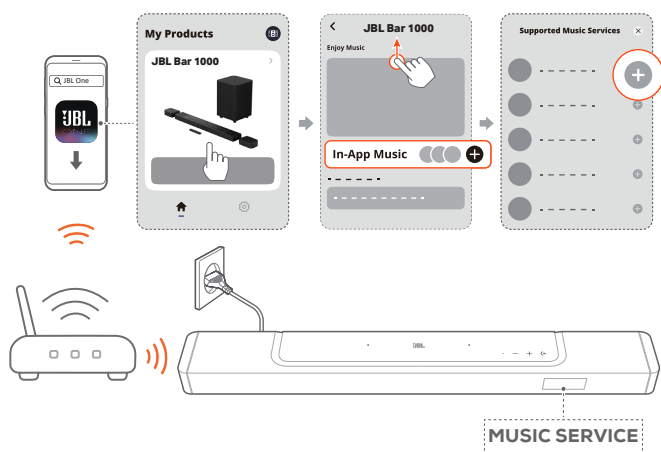


1. Kontroller, at soundbaren er korrekt tilsluttet til din Bluetooth-enhed (se "[5.2 Bluetooth-forbindelse](#)").
2. Hvis du vil vælge Bluetooth-kilden, skal du trykke på **↶** på soundbaren eller **↶** på fjernbetjeningen.
3. Begynd afspilning af lyd på din Bluetooth-enhed.
  - Alternativt kan du trykke på **▶** på fjernbetjeningen for at styre afspilningen.
4. Juster lydstyrken på soundbaren, fjernbetjeningen eller din Bluetooth-enhed.

### 7.5 Afspil via JBL One-appen

Via JBL One-appen kan du streame lyd fra online musiktjenester til soundbaren.

1. På soundbaren,
  - Kontroller, at soundbaren er korrekt tilsluttet til dit hjemmenetværk (se "[5.3 Forbindelse med dit hjemmenetværk](#)").
2. På din Android- eller iOS-enhed,
  - a) Kontroller, at din Android- eller iOS-enhed er forbundet til det samme netværk som soundbaren.
  - b) Start JBL One-appen, gennemse de tilgængelige \*musikstreamingtjenester for at vælge musik, og start derefter musikstreaming til den tilsluttede soundbar.



3. For at afslutte musikafspilningen skal du skifte til en anden kilde.

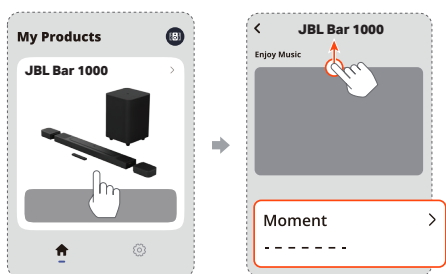
**NOTER:**

- \*Abonnement kan være nødvendigt og leveres ikke af JBL One-appen.

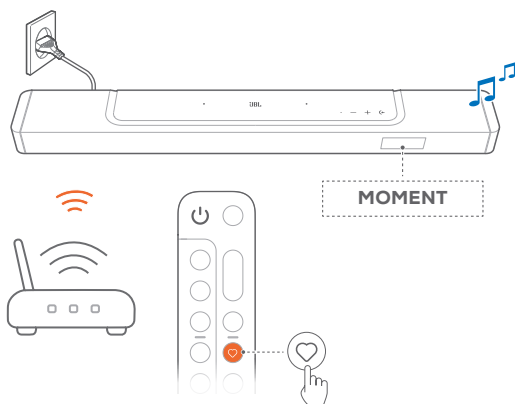
**Få adgang til dine forudindstillinger med (Moment) knappen**

Ved at trykke på på fjernbetjeningen kan du få adgang til den playliste og de højttalerindstillinger, du har tilpasset i JBL One-appen.

1. På JBL One-appen,
  - tilpasse (Moment)-funktionen.



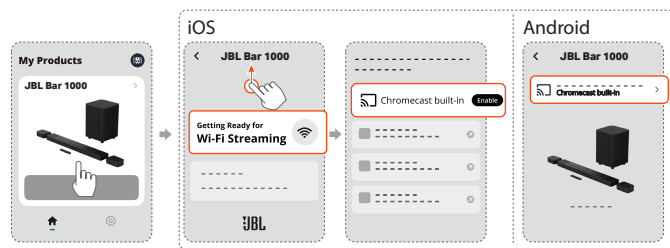
2. På soundbaren,
  - Tryk på på fjernbetjeningen for at få adgang til den tilpassede playliste og højttalerindstillingerne.



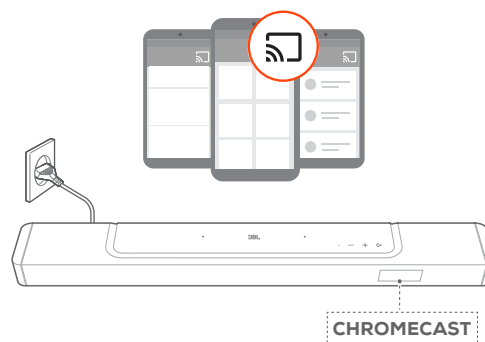
**7.6 Afspilning via Chromecast built-in**

Med Chromecast built-in kan du trådløst afspille lyd fra din Android- eller iOS-enhed på soundbaren.

1. På soundbaren,
  - Kontroller, at soundbaren er korrekt tilsluttet til dit hjemmenetværk (se "[5.3 Forbindelse med dit hjemmenetværk](#)").
2. På din Android- eller iOS-enhed,
  - a) Kontroller, at din Android- eller iOS-enhed er forbundet til det samme netværk som soundbaren.
  - b) Start JBL One-appen, og tjek, at du har aktiveret streamingtjenesten Chromecast built-in.



- c) I en Chromecast-aktiveret app skal du afspille musik, trykke på cast-ikonet og vælge den tilsluttede soundbar.

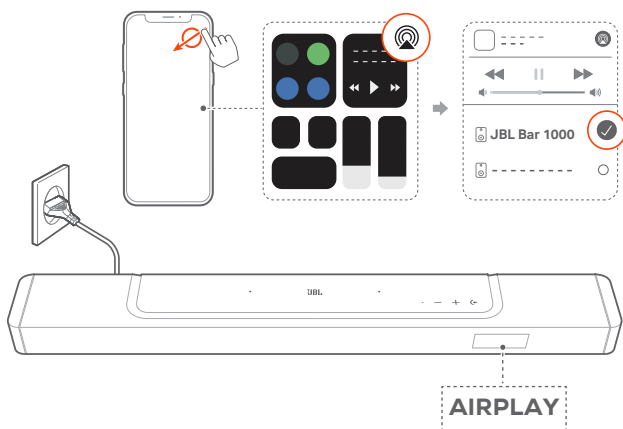


3. For at afslutte musikafspilningen skal du skifte til en anden kilde.

**7.7 Afspilning via AirPlay**

Med AirPlay kan du trådløst afspille lyd fra din iOS-enhed på soundbaren.

1. På soundbaren,
  - Kontroller, at soundbaren er korrekt tilsluttet til dit hjemmenetværk (se "[5.3 Forbindelse med dit hjemmenetværk](#)").
2. På din iOS-enhed,
  - a) Kontroller, at din iOS-enhed er forbundet til det samme netværk som soundbaren.
  - b) For at komme ind i Kontrolcenter på en iOS-enhed skal du stryge ned fra øverste højre hjørne. Tryk på for at vælge den tilsluttede soundbar og derefter starte lydstreaming fra en app



- For at afslutte musikafspilningen skal du skifte til en anden kilde.

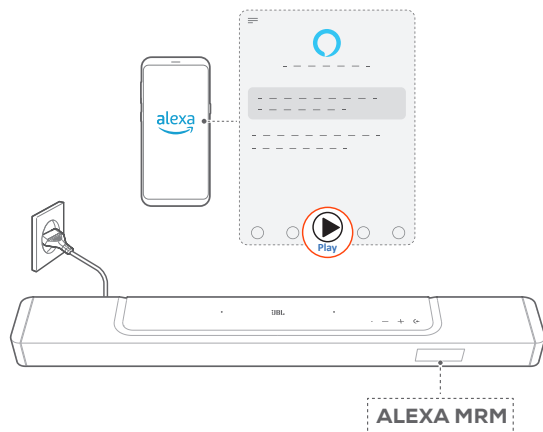
## 7.8 Afspil via Amazon Music

Når soundbaren er forbundet til Alexa, kan du trådløst afspille musik fra Amazon Music-biblioteket til soundbaren.

- Kontroller, at soundbaren er korrekt tilsluttet til dit hjemmenetværk (se "[5.3 Forbindelse med dit hjemmenetværk](#)").
- På din Android- eller iOS-enhed,
  - Kontroller, at din Android- eller iOS-enhed er forbundet til det samme netværk som soundbaren.
  - Start JBL One-appen, og tjek, at du har aktiveret streamingtjenesten til Amazon Alexa.



- Start Amazon Alexa-appen for at starte musikafspilningen.



- Åbn Amazon Music-appen for at få adgang til Amazon Music-biblioteket.

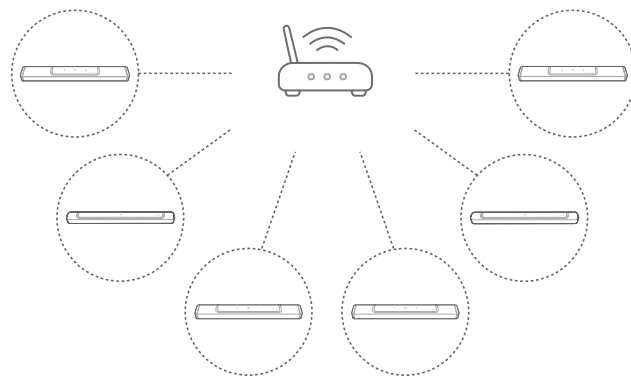
- Sørg for, at du starter musikafspilning fra den samme Alexa-konto, som du har aktiveret i JBL One-appen. Se Amazon Alexa-appen for at få flere oplysninger.

### NOTER:

- Soundbaren understøtter trådløs afspilning af lyd, men ikke af video.
- Ved afspilning via Chromecast built-in, AirPlay eller Alexa sættes afspilningen fra den aktuelle tilsluttede enhed på pause, når du starter musikafspilning fra en anden tilsluttet enhed.
- Når soundbaren skifter mellem dit trådløse (wi-fi) og kabelforbundne netværk ved AirPlay, afbrydes afspilningen midlertidigt og genoptages efter få minutter, afhængigt af internetforbindelsens tilstand. For tilslutning til dit kablede hjemmenetværk, se "[5.3 Forbindelse med dit hjemmenetværk](#)".

## 7.9 Afspilning i flere rum

Med afspilning i flere rum kan du streame musik fra din Android- eller iOS-enhed til flere Chromecast-aktiverede/ AirPlay / Alexa-højttalere.



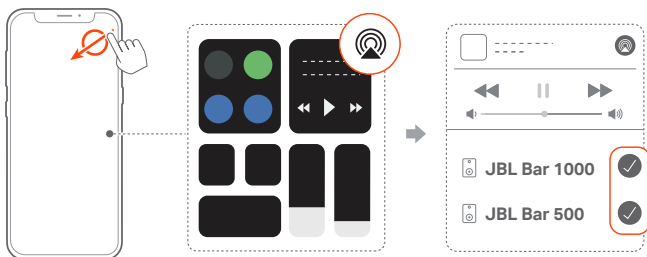
### 7.9.1 Chromecast built-in

- Med Google Home-appen kan du forbinde flere Chromecast-kompatible højttalere til det samme netværk, tildele dem til flere rum og oprette grupper efter behov.
- Start en Chromecast-aktiveret app på din smartphone eller tablet.
- Afspil musik. Tryk på og vælg de grupperede højttalere.

### NOTER:

- Hvis du vil oprette en højttalerggruppe med flere rum i Google Home-appen, skal du sørge for, at du har forbundet alle højttalerne til det samme hjemmenetværk og har brugt den samme Google-login-konto. Se Google Home-appen for flere oplysninger.
- Afhængigt af båndbredden på dit lokale netværk kan du streame musik til op til 6 Chromecast-aktiverede højttalere.

## 7.9.2 AirPlay



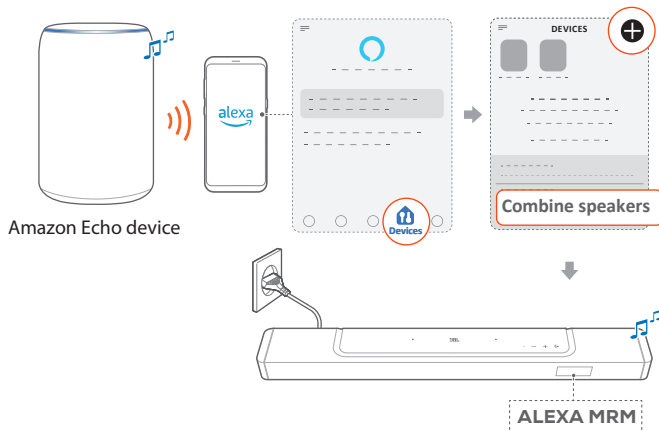
1. På en iOS-enhed skal du gå ind i Kontrolcenter.
2. Tryk på for at vælge flere forbundne højttalere efter, behov.
3. Start musikstreaming fra en app.

## 7.9.3 Alexa MRM: Musik i flere rum

1. Tjek, at du har aktiveret streamingtjenesten Amazon Alexa på soundbaren via JBL One-appen.



2. Med Amazon Alexa-appen kan du oprette en musikgruppe med flere rum til soundbaren. Se Amazon Alexa-appen for at få flere oplysninger.



### NOTER:

- Hvis du vil oprette en musikgruppe med flere rum i Amazon Alexa-appen, skal du sørge for, at du har tilsluttet alle enhederne til det samme hjemmenetværk og har brugt den samme Alexa login-konto. Se Amazon Alexa-appen for at få flere oplysninger.

## 8. LYDINDSTILLINGER

### 8.1 Lydsynkronisering

Med funktionen til synkronisering af lyd kan du synkronisere lyd og video, så der ikke opleves forsinkelser i forhold til videoindholdet.

1. På fjernbetjeningen skal du trykke på og holde **TV** nede i mere end tre sekunder og derefter trykke på **+**.  
→ "SYNC" vises.
2. Inden for fem sekunder skal du trykke på **+** eller på **-** på fjernbetjeningen for at justere lydforsinkelsen og matche den med videoen.  
→ Timing for lydsynkronisering vises.

### 8.2 Smart-tilstand

Med smart-tilstand aktiveret som standard får du glæde af tv-programmer med ekstra gode lydeffekter. For tv-programmer såsom nyheder og vejrudsigter kan du reducere lydeffekter ved at deaktivere smarttilstand og skifte til standardtilstanden.

**Smart-tilstand:** EQ-indstillinger og JBL Surround Sound anvendes med omsluttende lydeffekter.

**Standardtilstand:** De forudindstillede EQ-indstillinger anvendes med standardlydeffekter.

Du kan deaktivere smart-tilstand på følgende måde:

- På fjernbetjeningen skal du trykke på og holde nede i mere end tre sekunder og derefter trykke på **+**.  
→ Du skifter til en anden tilstand. "OFF SMART MODE": Standardtilstanden er aktiveret.  
→ Næste gang du tænder for soundbaren, er smart-tilstanden **automatisk aktiveret igen**.

---

## 9. GENDAN FABRIKSINDSTILLINGER

Når du gendanner standardindstillingerne som defineret fra fabrikkens side, fjernes alle personlige indstillinger fra soundbaren.

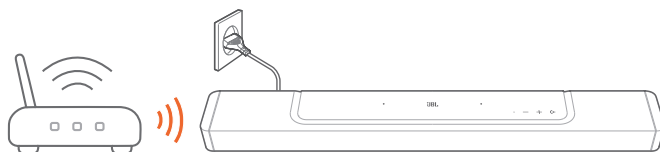
- Tryk på og hold nede på soundbar **⏪**, **+** og **-** i mere end 5 sekunder.
  - "RESET" vises.
  - Soundbaren genstartes.

---

## 10. SOFTWAREOPDATERING

For at sikre optimal produktydelse og brugeroplevelse kan JBL løbende tilbyde softwareopgraderinger til soundbaren.

### Opdatering online



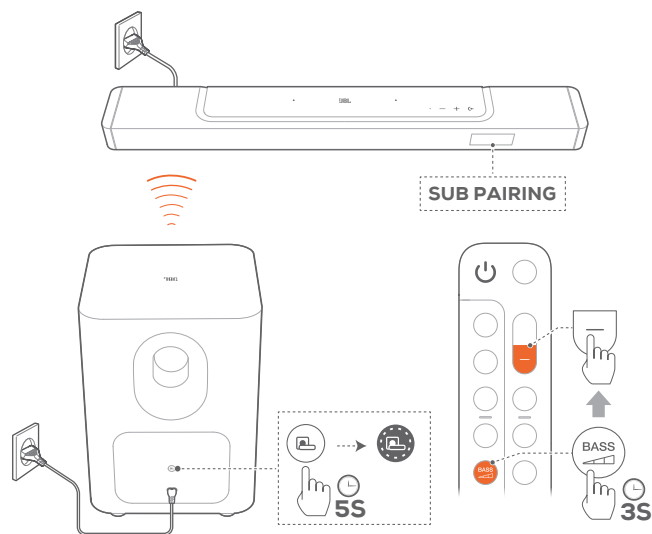
- Tilslut soundbaren til dit netværk. Online-opdatering sker automatisk, såfremt softwareopdateringer er tilgængelige.
  - "WAIT": Softwareopdatering i gang
  - "DONE": Softwareopdatering fuldført

### NOTER:




- Softwareopdateringer vil blive synkroniseret med de to aftagelige højttalere, når de er tilsluttet eller fastgjort på soundbaren.

## 11. FORBIND SUBWOOFEREN IGEN



Soundbaren og subwooferen er parret på fabrikken. Efter tænding parres og forbindes de automatisk. I nogle særlige tilfælde skal du muligvis parre dem igen.



### Sådan overgår man til subwoofer-parringstilstand

1. På subwoferens bagpanel skal du trykke på og holde  nede, indtil den begynder at blinke hvidt hurtigt.
2. For at aktivere subwoofer-parringstilstanden på soundbaren skal du trykke og holde  nede på fjernbetjeningen i mere end tre sekunder. Tryk derefter  på fjernbetjeningen.
  - "SUB PAIRING": Subwooferen er klar til parring.
  - "SUB PAIRED": Subwooferen er forbundet.

### NOTER:

- Subwooferen vil forlade parringstilstanden efter tre minutter og gå i standby-tilstand, hvis parringen ikke fuldføres.  skifter fra hurtigt blinkende hvidt til slukket. For at vende tilbage til parringstilstanden tryk på .

## 12. PRODUKTSPECIFIKATIONER

### Generelle specifikationer

- Model: BAR 1000 (soundbar-enhed)  
BAR 1000 SURROUND (aftagelig højttaler)  
BAR 1000 SUB (subwoofer-enhed)
- Lydsystem: 7.1.4 kanaler
- Strømforsyning: 100 - 240 V AC, ~ 50/60 Hz
- Samlet højttalerudgangseffekt (maks. ved THD 1 %): 880 W
- Soundbar udgangseffekt (maks. ved THD 1%): 440 W
- Surround højttalerudgangseffekt (maks. ved THD 1 %): 2 x 70 W
- Subwoofers udgangseffekt (maks. ved THD 1%): 300 W
- Transducer for soundbar: 5 x (46 x 90) mm racetrack-enheder, 3 x 0,75" (20 mm) diskant-højttalere, 2 x 2,75" (70 mm) opadgående full-range-enheder
- Surround højttalertransducer: 0,75" (20 mm) diskant-højttalere, 2,75" (70 mm) opadgående full-range-enheder
- Transducer for subwoofer: 10" (260 mm)
- Standby forbrug i netværk: < 2,0 W
- Driftstemperatur: 0 °C - 45 °C
- Lithium-batteri: 3,635 V, 3283 mAh
- Spilletid for aftagelig surroundhøjttaler: Op til 10 timer (kan variere afhængigt af indholdstype og lydstyrke)

### HDMI-specifikation

- HDMI-videoindgang: 3
- HDMI-videooutput (med Enhanced Audio Return Channel, eARC): 1
- HDMI HDCP-version: 2.3
- HDR pass through: HDR10, Dolby Vision

### Lyd-specifikation

- Frekvensområde: 33 Hz - 20 kHz (-6 dB)
- Lydindgange: 1 Optisk, Bluetooth, USB (USB-afspilning er tilgængelig i den amerikanske version. For andre versioner er USB kun til service.)

### USB-specifikation (lydafspilning er kun til amerikansk version)

- USB-port: Type A
- USB-rating: 5 V DC, 0,5 A

### Trådløs specifikation

- Bluetooth-version: 5.3
- Bluetooth-profil: A2DP 1.2, AVRCP 1.5
- Bluetooth-senders frekvensområde: 2400 MHz - 2483,5 MHz
- Bluetooth sendereffekt: <15 dBm (EIRP)
- Wi-fi-netværk: IEEE 802.11 a/b/g/n/ac/ax (2,4 GHz/5 GHz)
- 2,4 G wi-fi-senderfrekvensområde: 2412 - 2472 MHz (2,4 GHz ISM-bånd, USA 11 kanaler, Europa og andre steder 13 kanaler)
- 2,4 G wi-fi-sende-effekt: <20 dBm (EIRP)
- 5 G wi-fi-senderfrekvensområde: 5,15 - 5,35 GHz, 5,470 - 5,725 GHz, 5,725 - 5,825 GHz



- 5G wi-fi-sende effekt: 5,15 - 5,25 GHz <23 dBm, 5,25 - 5,35 GHz og 5,470 - 5,725 GHz <20 dBm, 5,725 - 5,825 GHz <14 dBm (EIRP)
- 2,4G trådløs senderfrekvensområde: 2406 - 2474 MHz
- 2,4 G trådløs sendereffekt: <10 dBm (EIRP)

#### Mål

- Samlede mål af soundbar (B x H x D): 1194 x 56 x 125 mm
- Mål af vigtigste soundbar (B x H x D): 884 x 56 x 125 mm
- Mål for aftagelig surroundhøjttaler (hver) (B x H x D): 155 x 56 x 125 mm
- Mål af subwoofer (B x H x D): 305 x 440,4 x 305 mm
- Vægt af soundbar: 3,72 kg
- Aftagelig surroundhøjttalervægt (hver): 0,7 kg
- Vægt af subwoofer: 10 kg
- Mål af emballage (B x H x D): 1000 x 375 x 475 mm
- Emballagevægt: 19,4 kg

## 13. FEJLSØGNING

Forsøg aldrig selv at reparere produktet. Hvis du har problemer med dette produkt, skal du kontrollere følgende punkter, inden du anmoder om hjælp fra vores kundetjeneste.

### System

#### Enheden vil ikke tænde.

- Kontroller, om strømkablet er sluttet til strøm og soundbaren.

#### Soundbaren reagerer ikke på knaptryk.

- Gendan soundbaren til fabriksindstillingerne (se "[9. GENDAN FABRIKSINDSTILLINGER](#)").

### Lyd

#### Soundbaren afgiver ingen lyd

- Sørg for, at lyden på soundbaren ikke er slået fra.
- Vælg den korrekte lydindgangskilde på fjernbetjeningen.
- Slut soundbaren korrekt til dit tv eller andre enheder
- Gendan soundbaren til fabriksindstillingerne ved at trykke på og holde **←**, **+** og **−** på soundbaren i mere end 5 sekunder.

#### Forvrænget lyd eller ekko

- Hvis du afspiller lyd fra dit tv igennem soundbaren, skal du sikre, at lyden på dit tv er slukket, og at tv'ets højttalere er deaktiverede.

#### Lyd og video er ikke synkroniseret.

- Aktiver lydssynkroniseringsfunktionen for at synkronisere lyd og video (se "[8.1 Lydsynkronisering](#)").

#### Ingen højdelydeffekter med Dolby Atmos

- Hvis dit tv kun understøtter HDMI ARC, skal du sørge for, at du har tilsluttet din digitale enhed til soundbaren via **HDMI IN**-stikket på soundbaren (se "[5.1.1 TV \(HDMI ARC / eARC\)](#)").
- Nyd lydeffekterne i Dolby Atmos, når du afspiller film fra TV / HDMI-kilden. Ved trådløs afspilning via Bluetooth eller casting-apps (aktiveret af Chromecast built-in, AirPlay eller Alexa) understøttes Dolby Atmos ikke.

### Bluetooth

#### En enhed kan ikke forbindes til soundbaren.

- Kontroller, om du har aktiveret Bluetooth på enheden.
- Hvis soundbaren er blevet parret med en anden Bluetooth-enhed, skal du nulstille Bluetooth (se "[5.2.3 Sådan oprettes forbindelse til en anden Bluetooth-enhed](#)").
- Hvis din Bluetooth-enhed tidligere er blevet parret med soundbaren, skal du nulstille Bluetooth på soundbaren, ophæve soundbar-parringen på Bluetooth-enheden og derefter parre Bluetooth-enheden med soundbaren igen (se "[5.2.3 Sådan oprettes forbindelse til en anden Bluetooth-enhed](#)").

#### Dårlig kvalitet af lydafspilning fra en tilsluttet Bluetooth-enhed

- Bluetooth-modtagelsen er dårlig. Flyt kildeenheten tættere på soundbaren, eller fjern enhver hindring mellem kildeenheden og soundbaren.



### Den forbundne Bluetooth-enhed forbinder og afbryder hele tiden.

- Bluetooth-modtagelsen er dårlig. Flyt kildeenheden tættere på soundbaren, eller fjern enhver hindring mellem kildeenheden og soundbaren.

### Wi-fi

#### Der kunne ikke oprettes forbindelse til wi-fi.

- Sørg for, at wi-fi er tændt.
- Sørg for, at du har valgt det rigtige netværk samt indtastet den rigtige adgangskode.
- Sørg for, at din router eller dit modem er tændt og inden for rækkevidde.
- I routerindstillingerne skal du kontrollere, at du har indstillet sikkerhedstypen til WPA2 eller automatisk.
- Sørg for, at soundbaren er tilsluttet det samme trådløse LAN som din smartphone eller tablet.
- Hvis du har problemer med at konfigurere wi-fi, skal du holde **+** og **-** nede på soundbaren, indtil **"SETUP WIFI"** vises.

### Afspilning

#### AirPlay kan ikke finde soundbaren som AirPlay-højttaler til musikstreaming.

- På din Apple-enhed skal du opdatere softwaren til den nyeste version: iOS 13.4 og nyere, Mac OS 10.15.4 og nyere eller TV OS 14.3.
- Sørg for, at din Apple-enhed er tilsluttet til det samme netværk som soundbaren.
- For en pc, der kører iTunes til Windows, kan du streame musik fra din pc til soundbaren via Bluetooth.

#### Musikafspilning fungerer ikke problemfrit, når lydkilden skifter fra Bluetooth til Chromecast built-in, AirPlay eller Alexa.

- Kvaliteten af den trådløse afspilning afhænger af trafik og dækning på det netværk, der forbinder soundbaren og dine trådløse enheder såsom telefoner, tablets og pc'er.

#### Musikafspilningen genoptages ikke, når lydkilden skifter fra Bluetooth til TV / HDMI IN og derefter tilbage til Bluetooth.

- Musikafspilningen på Bluetooth-enheden stopper, når lydkilden skifter fra Bluetooth til TV / HDMI IN. Når du skifter tilbage til Bluetooth-kilden, skal du starte musikafspilningen på Bluetooth-enheden igen.

#### Soundbaren er i "Offline"-status i Amazon Alexa-appen, eller der opstår problemer med Alexa MRM-relateret afspilning.

- Hvis du vil gendanne soundbaren, kan du gendanne soundbaren til fabriksindstillingerne ved at trykke på og holde **↶**, **+** og **-** nede i mere end 5 sekunder.

### Fjernbetjening

#### Fjernbetjeningen fungerer ikke.

- Kontroller, om batterierne er tomme. I så fald skal de udskiftes med nye.
- Reducer afstanden og vinklen mellem fjernbetjeningen og hovedenheden.

#### Det lykkedes ikke at fuldføre tv-fjernbetjeningens læring.

- Kontroller, om du bruger en infrarød tv-fjernbetjening. Den infrarøde læring virker ikke med Bluetooth-baserede tv-fjernbetjeninger.

### Standby-tilstand med lavt strømforbrug

#### Soundbaren kan ikke gå i standby-tilstand med lavt strømforbrug, når den fuldender strømopladningen af de aftagelige højttalere.

- For at gå i standby-tilstand med lavt strømforbrug skal du trykke og holde nede på **⏻** på fjernbetjeningen, indtil "CEC 1" vises på soundbaren, og derefter trykke og holde nede på **⏻** på fjernbetjeningen igen, indtil "CEC 2" vises.
- For at afslutte standby-tilstand med lavt strømforbrug skal du tage netledningen ud og derefter sætte den i igen.

## 14. TRADEMARKS



The Bluetooth® word mark and logos are registered trademarks owned by Bluetooth SIG, Inc. and any use of such marks by HARMAN International Industries, Incorporated is under license. Other trademarks and trade names are those of their respective owners.



The terms HDMI, HDMI High-Definition Multimedia Interface, HDMI trade dress and the HDMI Logos are trademarks or registered trademarks of HDMI Licensing Administrator, Inc.



Wi-Fi CERTIFIED 6™ and the Wi-Fi CERTIFIED 6™ Logo are trademarks of Wi-Fi Alliance®.

COMPATIBLE WITH



Dolby, Dolby Vision, Dolby Atmos, and the double-D symbol are registered trademarks of Dolby Laboratories Licensing Corporation. Manufactured under license from Dolby Laboratories. Confidential unpublished works. Copyright © 2012–2021 Dolby Laboratories. All rights reserved.



For DTS patents, see <http://patents.dts.com>. Manufactured under license from DTS, Inc. DTS, DTS:X, and the DTS:X logo are registered trademarks or trademarks of DTS, Inc. in the United States and other countries. © 2021 DTS, Inc. ALL RIGHTS RESERVED.



Google, Android, Google Play, Chromecast built-in, and Google Home are trademarks of Google LLC.

Google Assistant is not available in certain languages or countries.



Use of the Works with Apple badge means that an accessory has been designed to work specifically with the technology identified in the badge and has been certified by the developer to meet Apple performance standards.

Apple, and AirPlay are trademarks of Apple Inc., registered in the U.S. and other countries and regions.

To use AirPlay with JBL BAR 1000, the latest version of iOS, iPadOS, or macOS is recommended.



Amazon, Alexa, and all related marks are trademarks of Amazon.com, Inc. or its affiliates.



Use your phone, tablet or computer as a remote control for Spotify. Go to [spotify.com/connect](https://spotify.com/connect) to learn how.

The Spotify Software is subject to third party licenses found here: <https://www.spotify.com/connect/third-party-licenses>.

---

## 15. BEMÆRKNING OM OPEN SOURCE-LICENS

Dette produkt indeholder open source software licenseret under GPL. For nemheds skyld er kildekoden og den relevante byggeinstruktion også tilgængelig på [https://harman-webpages.s3.amazonaws.com/JBL\\_BAR\\_Gen3\\_package\\_license\\_list.htm](https://harman-webpages.s3.amazonaws.com/JBL_BAR_Gen3_package_license_list.htm).

Kontakt os på:

Harman Deutschland GmbH

HATT: Open Source, Gregor Krapf-Gunther,  
Parkring 3 85748 Garching bei Munchen, Germany

eller [OpenSourceSupport@Harman.com](mailto:OpenSourceSupport@Harman.com), hvis du har yderligere spørgsmål vedrørende open source softwaren i produktet.



HARMAN International Industries,  
Incorporated 8500 Balboa Boulevard,  
Northridge, CA 91329 USA  
[www.jbl.com](http://www.jbl.com)

© 2024 HARMAN International Industries, Incorporated.

Alle rettigheder forbeholdes.

JBL er et varemærke tilhørende HARMAN International Industries, Incorporated, der er registreret i USA og / eller andre lande. Funktioner, specifikationer og udseende kan ændres uden varsel.